

湖北旧石器至战国时期人类遗址分布与环境的关系

朱 诚¹, 钟宜顺², 郑朝贵², 马春梅¹, 李 兰¹

(1. 南京大学地理与海洋科学学院, 南京 210093

2. 滁州学院地理系, 滁州 239012)

摘要: 湖北旧石器时代至战国时期 1362 处遗址时空分布的总趋势是从西往东、从高往低逐渐增加的。旧石器时代海拔 50~500 m 的遗址数占当时遗址总数的 78%, 而新石器时代至战国时代 71%~95% 的遗址分布于 0~200 m 的海拔区。该区遗址时空分布变化主要受两方面影响: 一是各时代人类都需要选择既靠近水源、又便于抵御洪水的河流 1~2 级阶地为生存地点。而全新世以来受区域构造抬升影响, 河流下切会形成新河谷, 且构造运动稳定期河流侧旁侵蚀与堆积也导致大量新阶地在低海拔区增多。因此, 人类为适应河流阶地位置变化的迁徙, 导致该省中东部低地区遗址逐渐增多。二是该区人类遗址时空分布变化还受气候条件影响。旧石器文化遗址主要分布在十堰东北部汉水流域以及荆州西南和荆门以东, 从河流地貌发育角度看, 该时期遗址分布在较高位置与此时期河流主要分布在较高地势区有关。城背溪文化时期原有的旧石器遗址分布区此时的遗址分布寥寥无几, 相反, 在西南部宜昌附近的长江沿岸却明显增多, 并成为该时期一个重要的分布区。大九湖孢粉谱的特征表明, 城背溪文化期遗址数只有 23 处主要与当时处于全新世湿热期降水量较大以及洪水较多有关。大溪文化、屈家岭文化和石家河文化对应于大九湖孢粉带 IV 的中上部, 这一阶段总体上气候适宜, 是有利于农业文明发展的全新世暖湿期, 在湖北中东部地区各时代遗址数递增显著, 但屈家岭文化时期, 原先分布在长江三峡地区的 34 处大溪文化遗址有 32 处消失, 而在襄樊—荆门—孝感一线以北的较高地势区却猛然增长了近 90 处, 此种变化主要与当时水域范围扩大有关。楚文化时期对应于大九湖孢粉带 V, 处于全新世温干气候阶段, 但当时的温湿条件仍有利于农业耕种, 故该时期遗址数骤增至 593 处。湖北东南部海拔 0~50 m 的湖群区因地势低洼, 洪涝严重, 所以成为历代遗址分布最少的地区。

关键词: 湖北; 旧石器至战国时期; 考古遗址; 河流地貌; 孢粉记录; 环境演变

1 引言

随着全球变化研究的不断深入, 人类文明发展阶段的环境演变正受到科学界越来越多的关注。2003 年 ICSU (国际科学理事会) 和 UNESCO (联合国教科文组织) 已将“全新世快速自然变化和环境灾变与人类的响应”作为最新研究计划^[1, 2]。

大量研究表明, 全新世环境的快速变化, 不仅有自然环境演变, 还有人类活动的交叉影响, 如何研究自然和人文复合影响是一个复杂并有一定难度的科学问题。解决这个

收稿日期: 2006-12-25; 修订日期: 2007-01-16

基金项目: 国家自然科学基金重大研究计划项目 (90411015); 教育部高等学校博士点基金项目 (20050284011); 中国科学院地球环境研究所黄土与第四纪地质国家重点实验室开放基金项目 (SKLLQG0503); 南京大学“985”自然地理学科建设与南京大学现代分析中心测试基金项目 [Foundation: The Key Project of the National Natural Science Foundation of China, No.90411015; University Doctoral Foundation of China, No.20050284011; Open Foundation of the State Key Laboratory of Loess and Quaternary Geology from the Institute of Earth Environment, CAS, No.SKLLQG0503; Physical Geography of “985” Item and Foundation of Modern Analyses Center of Nanjing University]

作者简介: 朱诚 (1954-), 男, 教授, 博士生导师。1990 年毕业于北京大学地理系获博士学位, 中国地理学会会员, 主要从事地貌与第四纪地质研究。E-mail: zhuchengnj@yahoo.com.cn

问题的理想途径之一是：选择一个人类活动和自然环境演变典型地区，将全新世人类遗址时空分布与自然连续沉积的湖沼泥炭地层做综合集成参比研究。

湖北省是旧石器时代以来人类活动和自然环境演变较为典型的地区，该区不仅有丰富的旧石器和新石器时代考古遗址，还有神农架大九湖旧石器时代以来形成的连续泥炭沉积地层，对这两者的综合集成研究可为我们提供该区旧石器时代以来人类活动历史及其与地貌和环境演变关系的重要科学信息。本文作者^[3]曾对该区新石器时代遗址离河高度的变化及地层特征和史料讨论过该区全新世异常洪涝灾害问题，近年来在以前研究基础上，根据建国以来我国考古界研究成果^[4]，绘制了该区旧石器时代以来至战国时期遗址分布图，获得以下新认识。

2 研究方法

根据 1362 处遗址考古发掘获得的出土器物组合特征和 ¹⁴C 测年数据，湖北旧石器时代至战国时代的考古学文化可被划分为以下几个阶段^[4]，即：旧石器文化阶段（约 1.15Ma~10ka BP），新石器文化阶段以年代为序依次是：城背溪文化（7.8ka~6.9ka BP）→大溪文化（6.9ka~5.1ka BP）→屈家岭文化（5.1ka~4.5ka BP）→石家河文化（4.5ka~4.0ka BP）→楚文化（770BC~278BC）。本文主要采用将考古界多年发掘和作者实地调查获得的湖北旧石器时代至战国时代 1362 处考古遗址时空分布情况如实填绘于用 Mapinfo 软件矢量化绘制的不同海拔分层设色的地形图上，并结合地貌以及该区大九湖旧石器时代以来连续沉积的泥炭地层的孢粉记录探讨人类活动与地貌和环境演变的关系。

3 遗址分布状况

3.1 旧石器时代文化（1.15Ma~10ka BP）

据考古界^[4]多年发掘和调查发现，该区旧石器文化遗址共计 77 处（图 1），主要集中于十堰东北部汉水流域（今丹江口水库所在的地区以及荆州西南和荆门以东）。属于旧石器时代早期的重要地点有 4 处：郧西白龙洞（图 1 第 32 号）、郧县龙骨洞（图 1 第 24 号）、郧县学堂梁子（图 1 第 31 号）和建始巨猿洞（图 1 第 44 号）；中期主要遗址有长阳下钟家湾（图 1 第 59 号）、枝城九道河（图 1 第 58 号）和黄石石龙头（图 1 第 75 号）；晚期主要有荆州鸡公山（图 1 第 49 号）、房县樟脑洞（图 1 第 38 号）、丹江口石鼓村（图 1 第 23 号）、金鸡咀（图 1 第 72 号）、纱帽山（图 1 第 73 号）和军营坡（图 1 第 1 号）。除房县樟脑洞和丹江口石鼓村（图 1 第 23 号）两地是洞穴堆积外，其它遗址主要分布于河流阶地地区。从河流地貌发育角度看，此时期河流还分布在较高山地区，在渔猎经济时代人类依山傍水而居，从而导致当时遗址分布在较高位置。

表 1 湖北省旧石器时代至战国时期不同海拔遗址分布的变化

Tab. 1 Changes of sites distribution with different altitudes from the Paleolithic age to the Warring States time in Hubei Province

分类	海拔高程和遗址数量(处)						
	0-50m	50-200m	200-500m	500-1000m	1000-1500m	1500-2000m	2000-2500m
旧石器时代(1.15Ma~10kaBP)	8	31	29	5	2	1	1
城背溪文化(7.8~6.9kaBP)	11	7	4	1	0	0	0
大溪文化(6.9~5.1kaBP)	42	32	26	4	0	0	0
屈家岭文化(5.1~4.5kaBP)	84	93	13	1	0	0	0
石家河文化(4.5~4kaBP)	153	204	16	1	0	0	0
楚文化(770~278BC)	159	373	49	11	1	0	0

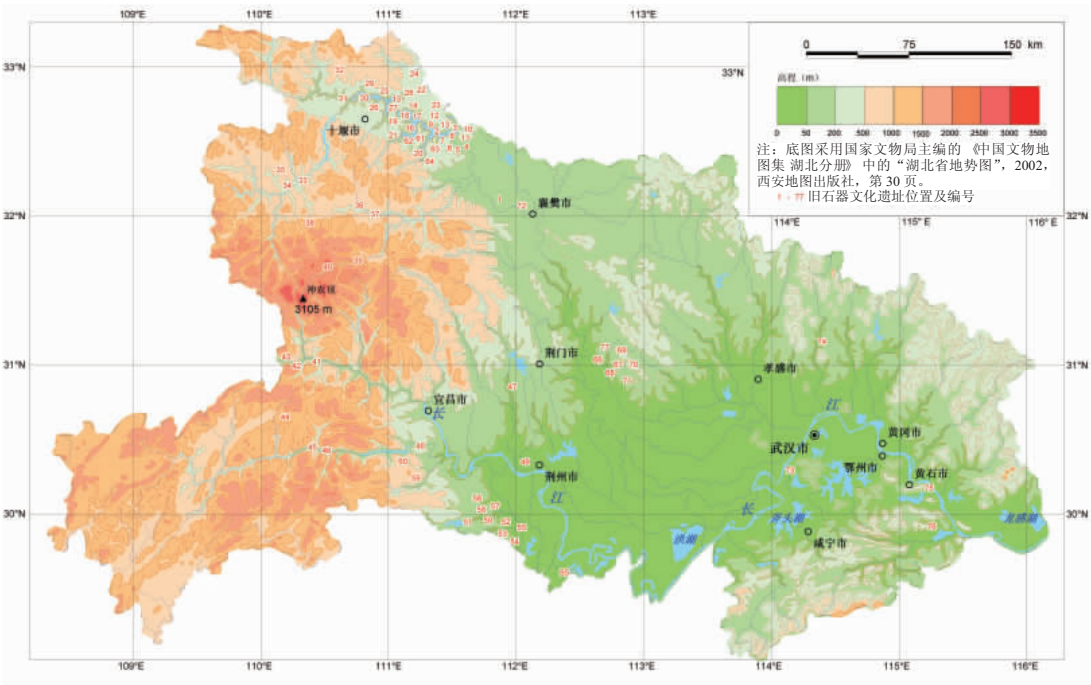


图 1 湖北旧石器时代 (1.15Ma~10ka BP) 考古遗址具体地点及海拔高程 (m)

Fig. 1 Distribution of the Paleolithic sites (1.15Ma~10ka BP) and their altitudes (m) in Hubei Province

- 1.军营坡(200~500) 2.田家岭(50~200) 3.王河(50~200) 4.何家湾(50~200) 5.郭家林场(50~200) 6.大王沟(50~200) 7.橄欖场(50~200) 8.曹家院(50~200) 9.彭家河村(50~200) 10.火石洼东南(200~500) 11.跑马岭(200~500) 12.殷家岩(200~500) 13.连沟(50~200) 14.泰山庙(50~200) 15.水牛洼(50~200) 16.杜庄(200~500) 17.八腊庙村(50~200) 18.红石坎(50~200) 19.黄家湾(200~500) 20.莲花池村(50~200) 21.牛场(200~500) 22.毛家洼(200~500) 23.石鼓(200~500) 24.龙骨洞(200~500) 25.刘湾村(200~500) 26.肖沟村(200~500) 27.余嘴村(200~500) 28.刘家沟村(200~500) 29.响耳河(200~500) 30.秦家沟(200~500) 31.学堂梁子(50~200) 32.白龙洞(500~1000) 33.小漩(500~1000) 34.柿湾(200~500) 35.罗家坡(500~1000) 36.莲花湾村(500~1000) 37.兔子洼(200~500) 38.樟脑洞(1000~1500) 39.竹园坪南(1500~2000) 40.犀牛红坪洞穴(2000~2500) 41.高桅子(200~500) 42.李家湾(200~500) 43.福利溪(200~500) 44.巨猿洞(1000~1500) 45.桦洞(50~200) 46.伴峡小洞(200~500) 47.九里岗(50~200) 48.果酒岩村西北(50~200) 49.鸡公山(0~50) 50.魏家洼(0~50) 51.斋公凹(0~50) 52.指头碑(50~200) 53.朱家山(0~50) 54.油茶山(0~50) 55.杨家铺(50~200) 56.毛家湾(50~200) 57.五寸洼(0~50) 58.九道河(50~200) 59.长阳人遗址(500~1000) 60.西寺坪村西北(50~200) 61.小梁子(200~500) 62.易家梁子(200~500) 63.邓家窑(200~500) 64.红二岭(200~500) 65.团山(0~50) 66.罗汉寺(50~200) 67.潘坡(50~200) 68.叶坡(50~200) 69.白树观(50~200) 70.老虎洼(200~500) 71.金家山(200~500) 72.金鸡咀(50~200) 73.纱帽山(0~50) 74.团山采石场(50~200) 75.石龙头(50~200) 76.宝下洞(200~500) 77.月宝山龙潭(50~200)

旧石器时代有 31 处遗址分布于海拔 50~200 m 的地区 (图 1, 表 1), 如十堰市以东的丹江口一带第 4~9、14~15 号遗址以及荆门市以东的第 66~69 号遗址等; 另有 29 处遗址分布于海拔 200~500 m 地区, 且主要集中在十堰市以东如 21~30 和 61~64 号等; 还有 8 处分布在海拔 0~50 m 的平原地区, 如荆州市西南部的 49~51、53~54、57 和 65 号遗址等; 另有 9 处分布于海拔 500 m 以上的地区。

3.2 城背溪文化 (7.8ka~6.9ka BP) 时期

从图 2 可见, 城背溪文化时期遗址数量锐减至 23 处, 原有的旧石器遗址分布区此时的遗址分布寥寥无几, 相反, 在西南部宜昌附近的长江沿岸却明显增多, 并成为该时期一个重要的分布区。其中编号 12~16 为上部叠压有大溪文化层的城背溪文化遗址; 17~23 则为相当于城背溪文化阶段的文化遗存。遗址主要集中分布于鄂西长江两岸, 如宜都城背溪 (图 2 第 4 号)、枝城北 (图 2 第 9 号)、秭归柳林碛 (图 2 第 12 号) 和秭归朝天嘴 (图

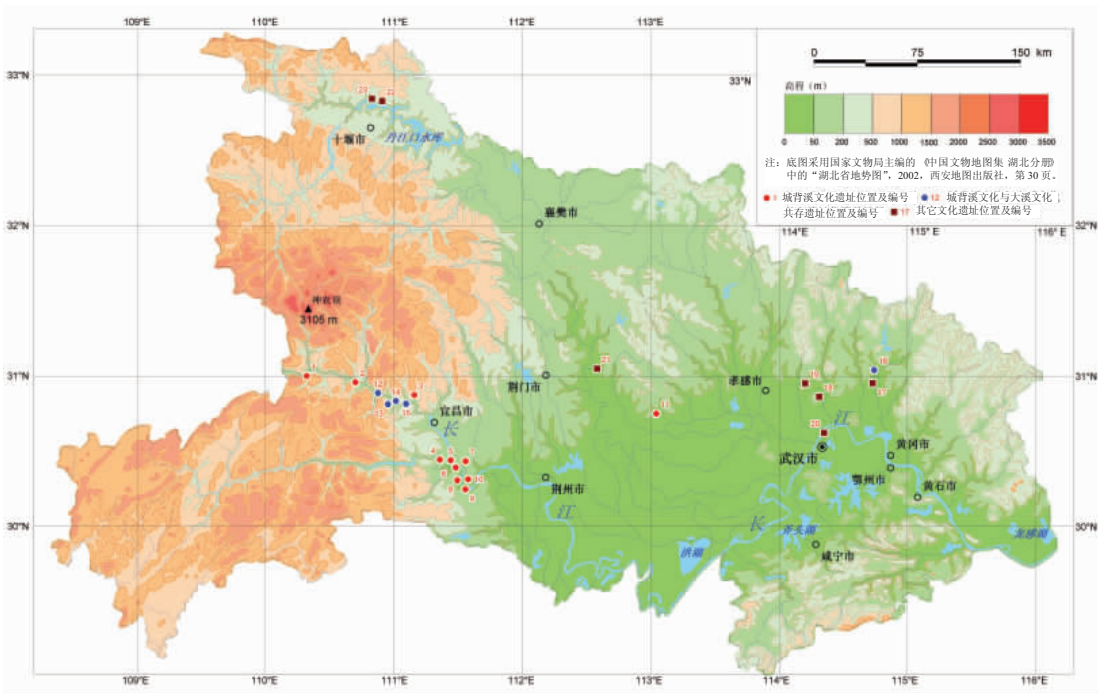


图2 湖北城背溪文化 (7.8ka~6.9ka BP) 考古遗址具体地点及海拔高程 (m)

Fig. 2 Distribution of the Neolithic sites (Chengbeixi Culture, 7.8ka~6.9ka BP) and their altitudes (m) in Hubei Province

1.楠木园(50~200) 2.龚家大沟(200~500) 3.黄陵庙(50~200) 4.城背溪(50~200) 5.花堤庙村(0~50) 6.清圣庵村东北 1 km (0~50) 7.清圣庵村北 1.5 km (0~50) 8.梁家畈村东南 1 km (50~200) 9.枝城北(0~50) 10.青龙山(50~200) 11.石家河(0~50) 12.柳林碛(500~1000) 13.朝天嘴(50~200) 14.伍相庙(200~500) 15.东岳庙村(50~200) 16.谢家墩湾 (0~50) 17.谢家墩西北 (0~50) 18.五里墩 (0~50) 19.顶瓜皮 (0~50) 20.放鹰台 (0~50) 21.边畈村(0~50) 22.梅子园(200~500) 23.大寺(200~500)

2 第 13 号) 等。城背溪文化的居民已开始定居生活, 种植水稻、采集和渔猎是其经济生活的主要内容。因此绝大多数遗址 (11 处) 分布于海拔 0~50 m 的地区 (如 5~7 号、16~21 号遗址等), 遗址分布有明显的自西部山麓向东部武汉、孝感地区迁移的趋势; 另有 7 处分布于海拔 50~200 m 地区, 如第 1、3、4、8、10、13 和 15 号等遗址, 这些遗址所处的地貌部位主要位于鄂西山地东侧山麓一带; 仅有 5 处遗址分布于海拔 200 m 以上的较高地区, 如 2、12、14、22 和 23 号遗址。

3.3 大溪文化 (6.9ka~5.1ka BP) 时期

大溪文化遗址数量在经历城背溪文化低潮后, 又增加至 104 处(图 3), 这一时期的遗址主要集中分布于宜昌以西的长江三峡两岸地区以及宜昌与荆州之间的当阳、枝江和松滋地区。该时期遗址位于 0~50 m 的地区达 42 处, 如荆门市东南部的第 7~18 号, 荆州和宜昌之间的第 47~57 号和 86~91 号; 此外, 50~200 m 的遗址也达到 32 处, 如第 3~6 和 80~86 号等; 200~500 m 的遗址达 26 处, 如 27~30、32~38、60~72 号等; 仅有 4 处遗址分布于海拔 500~1000 m 的鄂西山地区, 如第 24、26、67 和 93 号遗址。大溪文化主要是在城背溪文化基础上发展起来的, 主要分布于长江三峡地区、清江和沮漳河流域。发掘出的主要遗址有枝江关庙山 (图 3 第 50 号)、宜都红花套 (图 3 第 40 号)、伍相庙 (图3 第 95 号)、松滋桂花树 (图 3 第 56 号) 和荆州阴湘城 (图 3 第 55 号) 等。这一时期的居民主要从事稻作农业, 还饲养家禽家畜, 此时渔猎经济仍占有一定比重。图 3 中 93~97 号为大溪文化叠压在城背溪文化之上两种文化共存的遗址; 98~104 为相当于该文化期的其它文化遗存。

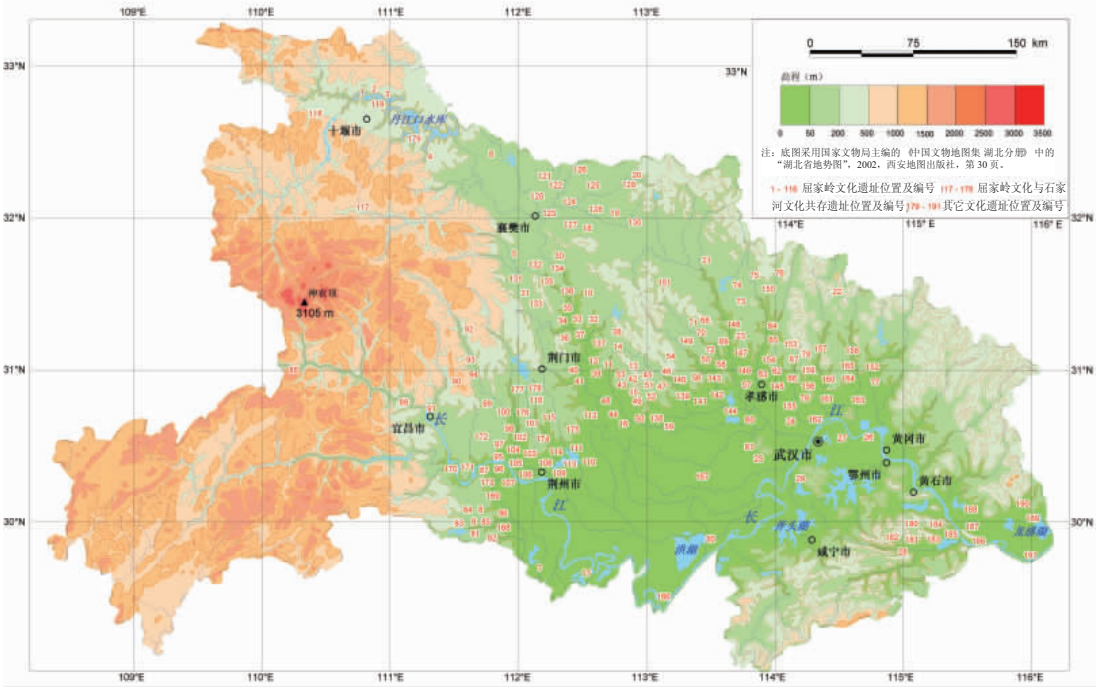


图 4 湖北屈家岭文化 (5.1ka~4.5ka BP) 考古遗址具体地点及海拔高程 (m)

- Fig. 4 Distribution of the Neolithic sites (Qujialing Culture, 5.1ka~4.5ka BP) and their altitudes (m) in Hubei Province
1. 大寺(50~200) 2. 青龙泉(200~500) 3. 郭家道子(200~500) 4. 小店子村(200~500) 5. 三步两道桥(50~200) 6. 冢子岗(50~200) 7. 王家岗(0~50) 8. 五丰垱(50~200) 9. 大台子(50~200) 10. 李陈岗(50~200) 11. 杨家庙(50~200) 12. 边畈(0~50) 13. 刘家畈(200~500) 14. 马家寨(50~200) 15. 屈家岭(50~200) 16. 石女山(0~50) 17. 走马岭(0~50) 18. 楚王城(50~200) 19. 毛狗洞(50~200) 20. 雕龙碑(50~200) 21. 蒋家寨(50~200) 22. 吕王城(50~200) 23. 夏家寨(50~200) 24. 马投潭村(0~50) 25. 陈子墩(0~50) 26. 和尚山(0~50) 27. 许家墩(0~50) 28. 大路铺(50~200) 29. 锣鼓包(0~50) 30. 屈家营(50~200) 31. 罗家营(50~200) 32. 石人台(0~50) 33. 五家冲(0~50) 34. 岩骨山(0~50) 35. 蒋台山(0~50) 36. 临山寺(50~200) 37. 杨寺庙(0~50) 38. 赖家庙(50~200) 39. 官港村(0~50) 40. 彭家台(0~50) 41. 万子田(0~50) 42. 五姊山(50~200) 43. 降水寺(50~200) 44. 朱家台(0~50) 45. 羊帽岭(200~500) 46. 安岭山(200~500) 47. 苏家湾(50~200) 48. 冢子坝(0~50) 49. 杨湾(50~200) 50. 钟家岭(50~200) 51. 殷家岭(50~200) 52. 罗家西湾(50~200) 53. 余家嘴村(50~200) 54. 张家湾(200~500) 55. 窑大湾(50~200) 56. 陶家湾(50~200) 57. 杨湾(0~50) 58. 下王湾(0~50) 59. 石家河(0~50) 60. 霍城(0~50) 61. 蔡家嘴湾(0~50) 62. 龙头岗(0~50) 63. 高家祠堂(0~50) 64. 凤凰台(0~50) 65. 李家坊座山(0~50) 66. 迴龙寺(0~50) 67. 周家寨(50~200) 68. 八字坟(50~200) 69. 王古溜(0~50) 70. 大台子(50~200) 71. 汉堰台(50~200) 72. 胡家山(50~200) 73. 么湾(50~200) 74. 水河庙湾(50~200) 75. 观音畈(50~200) 76. 张家畈(50~200) 77. 金罗家(0~50) 78. 祝家店(200~500) 79. 张黄湾(0~50) 80. 圆山(0~50) 81. 姚楼子岗(50~200) 82. 荷花堰(0~50) 83. 施家坟(50~200) 84. 官土丘(50~200) 85. 高家坟(50~200) 86. 大岗岗(50~200) 87. 西门河(0~50) 88. 楠木园(50~200) 89. 大沱(200~500) 90. 窑坎(500~1000) 91. 中堡岛(50~200) 92. 土台子(200~500) 93. 易家山(50~200) 94. 曾家庙(50~200) 95. 余家洼(0~50) 96. 曹家洼(0~50) 97. 朱家山(50~200) 98. 何家山(0~50) 99. 向家巷(50~200) 100. 冯山村(50~200) 101. 罗家山(50~200) 102. 明家营(50~200) 103. 阴湘城(0~50) 104. 傅家坡(0~50) 105. 瓦子山(0~50) 106. 菜园门(0~50) 107. 仓库台(0~50) 108. 周家湾(0~50) 109. 纪南镇朱家台(0~50) 110. 荆家城(0~50) 111. 皂角山(0~50) 112. 沙洋镇交通路与胜利街交汇处(0~50) 113. 叶家湾(0~50) 114. 纪山镇肖场村(0~50) 115. 马家垱(0~50) 116. 肖岗(50~200) 117. 鼻鼻岭(200~500) 118. 康家湾(200~500) 119. 梅子园(200~500) 120. 西岗(50~200) 121. 张洼村(50~200) 122. 李岗村(50~200) 123. 肖家寨(50~200) 124. 老坟坡(50~200) 125. 古城湾(50~200) 126. 石羊集(50~200) 127. 楚王城(50~200) 128. 邬庄(50~200) 129. 上古城(50~200) 130. 孙家湾(50~200) 131. 袁家湾(50~200) 132. 大坟场(50~200) 133. 关家屋场(50~200) 134. 团山寺(50~200) 135. 瓦渣子坡(50~200) 136. 胡家湾(50~200) 137. 左家坡(50~200) 138. 石家河(0~50) 139. 张家山(0~50) 140. 泗龙河(50~200) 141. 董井湾(0~50) 142. 门板湾(0~50) 143. 保丰村(0~50) 144. 苏家台(0~50) 145. 古井岗(0~50) 146. 胡家岗(0~50) 147. 张杨湾(50~200) 148. 余家岗(0~50) 149. 熊家嘴(50~200) 150. 窝窝墩(50~200) 151. 冷皮堰(50~200) 152. 谢家墩(50~200) 153. 肖家湾(50~200) 154. 刘湾矮子墩(0~50) 155. 汪家畈(0~50) 156. 涂家山(0~50) 157. 笔架山(0~50) 158. 夫子台(0~50) 159. 铁门坎(0~50) 160. 城门潭(0~50) 161. 谏家湾(0~50) 162. 城头岗(0~50) 163. 神龙岗(0~50) 164. 面前畈(50~200) 165. 神墩岗(50~200) 166. 狮子山(0~50) 167. 渔场(0~50) 168. 桂花树(0~50) 169. 何家岗(0~50) 170. 红花套(50~200) 171. 新庙子(50~200) 172. 关庙山(50~200) 173. 许家台(0~50) 174. 周家湾(0~50) 175. 万家湾(0~50) 176. 陈家湾(50~200) 177. 踏车畈(50~200) 178. 谢家院(50~200) 179. 玉皇庙(0~50) 180. 老猪林(50~200) 181. 东狗山(50~200) 182. 和尚塆(50~200) 183. 花家塆(50~200) 184. 刘家咀(50~200) 185. 岳家岭(50~200) 186. 挂玉山(0~50) 187. 下山林(0~50) 188. 鼓山(0~50) 189. 陆墩(0~50) 190. 窑墩(0~50) 191. 塞墩(0~50)

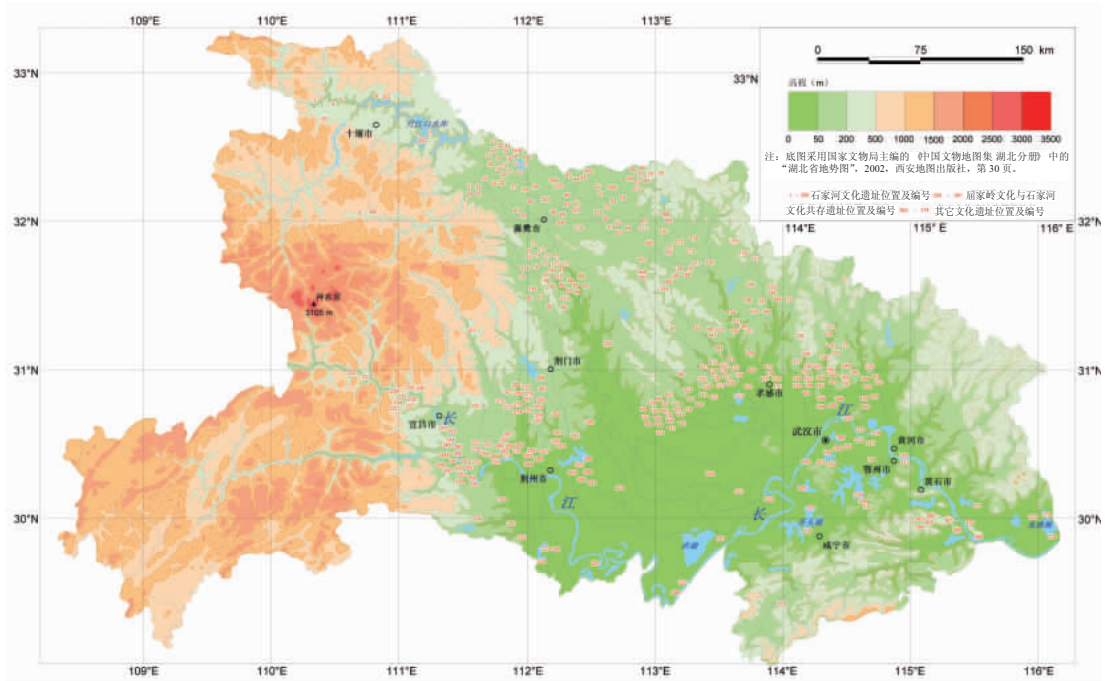


图 5 湖北石家河文化 (4.5ka-4.9ka BP) 考古遗址具体地点及海拔 (m)

- Fig. 5 Distribution of the Neolithic sites (Shijiahe Culture, 4.5ka-4.9ka BP) and their altitudes (m) in Hubei Province
1. 廣家湾村(200-500) 2. 火麦沟口(200-500) 3. 泥河口村(200-500) 4. 上宝盖子(200-500) 5. 归仙河口(200-500) 6. 青龙泉(200-500) 7. 乱石滩(200-500) 8. 翁家店(200-500) 9. 下寨(50-200) 10. 大井地(50-200) 11. 陈家营村(50-200) 12. 大南地(50-200) 13. 汪营(50-200) 14. 家子岗(50-200) 15. 阴岗(50-200) 16. 徐家庄(50-200) 17. 楸树地(50-200) 18. 毕庄村(50-200) 19. 瓦荏地(50-200) 20. 任家营(50-200) 21. 长尺地(50-200) 22. 梁子上(50-200) 23. 鳖盖地(50-200) 24. 马集(50-200) 25. 孔林岗(50-200) 26. 徐家滩村(50-200) 27. 监生坡(50-200) 28. 南岗村(50-200) 29. 团堆子(50-200) 30. 江坎晏(50-200) 31. 简沟(50-200) 32. 洞山寺村(50-200) 33. 简土山(50-200) 34. 翠花岗(50-200) 35. 郭家村(50-200) 36. 凤凰咀(50-200) 37. 宋家营(50-200) 38. 黄庄村卢冲(50-200) 39. 翟家垭子村(50-200) 40. 尤家湾(50-200) 41. 陈家楼(50-200) 42. 李家河(50-200) 43. 上陈村(50-200) 44. 李坡村(50-200) 45. 大吕庄(50-200) 46. 北客落湾(50-200) 47. 石羊岗(50-200) 48. 洪山头(50-200) 49. 沈营村(50-200) 50. 邵家棚村(50-200) 51. 潘岗村(50-200) 52. 许坡(50-200) 53. 柿子园(50-200) 54. 官府楼(50-200) 55. 崔庄村(50-200) 56. 唐庄(50-200) 57. 小张巷(50-200) 58. 小河口(50-200) 59. 象河弓河湾(50-200) 60. 毛狗洞(50-200) 61. 赵湖村(50-200) 62. 姚岗村(50-200) 63. 肖湾村(50-200) 64. 周寨村(50-200) 65. 梅家湾(50-200) 66. 肖庄村(50-200) 67. 尚庄村(50-200) 68. 翟庙村王应林(50-200) 69. 钱岗村(50-200) 70. 周家南(50-200) 71. 高花楼(50-200) 72. 杨家湾(50-200) 73. 桑家营(50-200) 74. 双坟(50-200) 75. 曹家楼(50-200) 76. 朱家湾(50-200) 77. 老鹅仓(50-200) 78. 杨家台(50-200) 79. 郭家祠堂(50-200) 80. 方家岗(50-200) 81. 王家坪(50-200) 82. 许岗村(50-200) 83. 庙台子(50-200) 84. 赵家岗(50-200) 85. 石孙村(50-200) 86. 七星台(50-200) 87. 窑坡(50-200) 88. 赤湖岗(50-200) 89. 下岗(50-200) 90. 双龙村(50-200) 91. 杜家坡(50-200) 92. 七里村沈家湾(50-200) 93. 张家坑(50-200) 94. 刘家营(50-200) 95. 李家岗(50-200) 96. 泼树岭(50-200) 97. 罗家坡(50-200) 98. 龚家大湾(50-200) 99. 李家湾(0-50) 100. 谢湾(0-50) 101. 胡家垱村(0-50) 102. 彭家大湾(0-50) 103. 雷八家村(0-50) 104. 店子咀村(0-50) 105. 陶家坑(0-50) 106. 唐李村(0-50) 107. 造家坟头(0-50) 108. 窑田(0-50) 109. 后坟头(0-50) 110. 姚家岭(0-50) 111. 唐马台(0-50) 112. 龙咀(0-50) 113. 孙冲村(0-50) 114. 老屋台(0-50) 115. 冷饱台(0-50) 116. 杨花台(0-50) 117. 笑城畈(0-50) 118. 茶坟头(0-50) 119. 塔地(0-50) 120. 沙子地(0-50) 121. 上王湾(0-50) 122. 罗家湾(0-50) 123. 张家台(0-50) 124. 何家山(0-50) 125. 花园坡(0-50) 126. 乱葬岗(0-50) 127. 鹰嘴岩(0-50) 128. 肖家坟湾(0-50) 129. 么儿山(0-50) 130. 周湾(0-50) 131. 大墩子(0-50) 132. 碧公台(0-50) 133. 池家院(0-50) 134. 王家坑(0-50) 135. 大岗坡(0-50) 136. 墩坡(50-200) 137. 朱家湾(50-200) 138. 庙墩(0-50) 139. 解放山(0-50) 140. 女儿台(50-200) 141. 瓦子地(50-200) 142. 四股台湾(50-200) 143. 南神墩(0-50) 144. 台子湖(50-200) 145. 汤家寨湾(50-200) 146. 梧桐湾(50-200) 147. 熊家河湾(50-200) 148. 西边畈(50-200) 149. 墩子畈(50-200) 150. 榨屋山(50-200) 151. 夏家湾(50-200) 152. 匡家湾(50-200) 153. 墩子山(50-200) 154. 鸦雀湾(0-50) 155. 吴家店镇南50 m(200-500) 156. 东庙台子(50-200) 157. 擂鼓墩村周家湾(50-200) 158. 黄土岗(50-200) 159. 庙儿台(50-200) 160. 陈家岩(50-200) 161. 西花园(50-200) 162. 包家巷村桃园(50-200) 163. 寺山坡(50-200) 164. 小跃武台(50-200) 165. 王家店(50-200) 166. 大碑店村(50-200) 167. 肖畈村窑湾(50-200) 168. 联宏村高台地(50-200) 169. 李家大湾(50-200) 170. 珍珠台(50-200) 171. 赵家庙(50-200) 172. 曹家庙(50-200) 173. 苏家槽坊(50-200) 174. 付家湾(50-200) 175. 墩子岗(50-200) 176. 下湖湾(50-200) 177. 周家墩(50-200) 178. 小寨(0-50) 179. 邓家湾村(50-200) 180. 潘家寨湾(50-200) 181. 大胡湾(0-50) 182. 分卫湾(0-50) 183. 顶光皮(0-50) 184. 上庙(0-50) 185. 土主庵湾(50-200) 186. 陈星墩(50-200) 187. 磨砚墩(0-50) 188. 黄夏湾(0-50) 189. 大地坑(50-200) 190. 六银庙(50-200) 191. 曹家咀(0-50) 192. 庙基山(0-50) 193. 凤凰潭(0-50) 194. 龙王山(0-50) 195. 万家墩(0-50) 196. 南魏家湾(0-50) 197. 窑墩(0-50) 198. 老人桥(0-50) 199. 棋子墩(0-50) 200. 枫墩(0-50) 201. 神墩(0-50) 202. 香炉山(0-50) 203. 棺山(0-50) 204. 烽火台(0-50) 205. 龙床矶(0-50) 206. 贺岭村香炉山(0-50) 207. 庙咀湾(0-50) 208. 大城垱湾(0-50) 209. 三墩子(0-50) 210. 金盆埡(0-50) 211. 吴家大湾(0-50) 212. 坟山地(0-50) 213. 门前地(0-50) 214. 螺丝岩(0-50) 215. 富家畈湾(0-50) 216. 罗家咀(0-50) 217. 龙王嘴(0-50) 218. 王家湾(0-50) 219. 尧家林(0-50) 220. 大兴岭村(0-50) 221. 乌林矶(0-50) 222. 杨林山村(0-50) 223. 沙湖街(0-50) 224. 长章台(0-50) 225. 屯子山(0-50) 226. 陈守岗(0-50) 227. 郑家岭(0-50) 228. 东升村(0-50) 229. 伏虎山(0-50) 230. 福塔山(50-200) 231. 龚家大沟(50-200) 232. 八蝶壚(50-200)

233. 下尾子(200~500) 234. 朝天嘴(50~200) 235. 伍相庙(50~200) 236. 三斗坪(50~200) 237. 杨家湾(200~500) 238. 窝棚墩(200~500) 239. 朱家台(50~200) 240. 下岸村(500~1000) 241. 向家湾(200~500) 242. 马头坪(200~500) 243. 林子岗(50~200) 244. 红花套(50~200) 245. 墩石板(50~200) 246. 城背溪(50~200) 247. 鸡脑河(0~50) 248. 茶店子(50~200) 249. 王家渡村(50~200) 250. 莲花堰村(50~200) 251. 石板巷子(0~50) 252. 孙家河(0~50) 253. 双族庙(0~50) 254. 蒋家桥(0~50) 255. 金子山(50~200) 256. 三里桥(0~50) 257. 曹家湖(50~200) 258. 大坟坝(50~200) 259. 花庙堤村(0~50) 260. 栗树窝子(0~50) 261. 白水港村(0~50) 262. 白水港村南(0~50) 263. 七口堰村(0~50) 264. 品堰坡(50~200) 265. 杨家大堰(0~50) 266. 雨山坡(50~200) 267. 土地山(50~200) 268. 熊家台(0~50) 269. 七里庙(0~50) 270. 黄家板桥(0~50) 271. 任家山(0~50) 272. 艾家塆(50~200) 273. 王家台(50~200) 274. 新场河(0~50) 275. 毛家台(50~200) 276. 响堂台(0~50) 277. 朱家湾(50~200) 278. 杨木岗(50~200) 279. 三里庙(50~200) 280. 华佗庙(0~50) 281. 任家塆(50~200) 282. 刘家河(0~50) 283. 孙家塆(0~50) 284. 鸡公家(0~50) 285. 瓦屋湾(0~50) 286. 徐家台(0~50) 287. 高家土地(0~50) 288. 索范台(0~50) 289. 汪家屋场(0~50) 290. 碾台子(0~50) 291. 水牛场(0~50) 292. 王家坟(0~50) 293. 梅老岗(0~50) 294. 红樱寺(0~50) 295. 烟堆(50~200) 296. 孙家台(0~50) 297. 三百钱岗(50~200) 298. 毛畈(50~200) 299. 袁集村(50~200) 300. 羊鼻岭(50~200) 301. 康家湾(200~500) 302. 梅子园(200~500) 303. 西岗(50~200) 304. 张洼村(50~200) 305. 李岗村山庄(50~200) 306. 肖家寨(50~200) 307. 老坟坡(50~200) 308. 古城湾(50~200) 309. 石羊集(50~200) 310. 楚王城(50~200) 311. 郭庄(50~200) 312. 上古城(50~200) 313. 孙家湾(50~200) 314. 袁家湾(50~200) 315. 大坟场(50~200) 316. 关家屋场(50~200) 317. 团山寺(50~200) 318. 瓦渣子坡(50~200) 319. 胡家湾(50~200) 320. 左家坡(50~200) 321. 石家河(0~50) 322. 张家山(0~50) 323. 泗龙河(50~200) 324. 董井湾(0~50) 325. 门板湾(0~50) 326. 保丰村(0~50) 327. 苏家台(0~50) 328. 古井岗(0~50) 329. 胡家岗(0~50) 330. 张杨湾(50~200) 331. 余家岗湾(0~50) 332. 熊家嘴(50~200) 333. 窝窝墩(50~200) 334. 冷皮垭(50~200) 335. 谢家墩湾(50~200) 336. 肖家湾北(50~200) 337. 索刘湾矮子墩(0~50) 338. 汪家畈(0~50) 339. 涂家山(0~50) 340. 笔架山(0~50) 341. 夫子台(0~50) 342. 铁门坎(0~50) 343. 城门潭(0~50) 344. 谯家湾(0~50) 345. 城头岗(0~50) 346. 神龙岗(0~50) 347. 面前畈(50~200) 348. 神墩岗(50~200) 349. 狮子山(0~50) 350. 月洲湖(0~50) 351. 桂花树(0~50) 352. 何家岗(0~50) 353. 壕沟屋(50~200) 354. 新庙子(50~200) 355. 关庙山(50~200) 356. 许家台(0~50) 357. 周家湾(0~50) 358. 万家湾(0~50) 359. 陈家湾(50~200) 360. 踏车畈(50~200) 361. 谢家院(50~200) 362. 玉皇庙(0~50) 363. 老猪林(50~200) 364. 东狗山(50~200) 365. 和尚塆(50~200) 366. 花家塆(50~200) 367. 刘家咀(50~200) 368. 岳家岭(50~200) 369. 挂玉山(0~50) 370. 下山林(0~50) 371. 鼓山(0~50) 372. 陆墩(0~50) 373. 窑墩(0~50) 374. 塞墩(0~50)

200~500 m 的较高地区, 如十堰市四周的低丘陵区(第 2~4、117~119 号)、荆门和孝感之间地区(第 45~46 号)等; 仅有 1 处遗址位于 500~1000 m 的山地区(宜昌以北的第 90 号遗址)。屈家岭文化是在大溪文化基础上发展起来的, 在枝江关庙山(图 4 第 172 号)、松滋桂花树(图 4 第 168 号)等遗址中, 都发现了屈家岭文化和大溪文化的地层叠压关系^[5, 6]。在地域上屈家岭文化与大溪文化的分布范围基本重合, 区别仅在于大溪文化的中心区域偏西, 而屈家岭文化的中心区域略偏东。图 4 中 117~178 为上部叠压有石家河文化的屈家岭文化遗址, 179~191 为相当于该文化时期的其它文化遗存。

3.5 石家河文化 (4.5ka~4.9ka BP) 时期

石家河文化是在屈家岭文化基础上发展起来的, 其分布范围与屈家岭文化大体一致, 但该时期遗址分布的范围有进一步向北、向南扩展的趋势, 宜昌以西地区遗址也呈增加趋势。该时期主要遗址有天门石家河(图 5 第 321 号)、郧县青龙泉(图 5 第 6 号)、随州西花园(图 5 第 161 号)和通城尧家林(图 5 第 219 号)。从图 5 可知, 这一时期遗址数猛增至 374 个, 其中以 50~200 m 地区增加最多, 达 204 处, 主要分布于襄樊以北和以南地区(第 9~95、303~320 号遗址), 以及襄樊以东和孝感以西及以北地区(第 156~174、144~153 号遗址)、黄石以南地区(第 363~368 号); 0~50 m 地区的遗址数也多达 153 个, 主要有新增加的孝感西南的第 99~135 号, 新增的武汉、鄂州以南和洪湖以东的第 191~207 号, 新增的黄石东南和龙感湖四周的第 369~374 号, 以及荆州以北和以东的第 282~294 号、孝感以东和武汉以北的第 337~346 号; 另有 16 处遗址分布于 200~500 m 的较高海拔区, 如十堰以北的第 1~8 和 301~302 号遗址, 宜昌东北的 241~242 号遗址; 仅有 1 处遗址分布于 500~1000 m 的海拔区, 如宜昌北部的第 240 号遗址。图 5 中 300~361 为屈家岭文化与石家河文化共存遗址; 363~374 则是相当于这一时期的其它文化遗存。

3.6 楚文化 (770~278 BC) 时期

楚文化时代包括西周晚期至战国晚期。湖北是楚文化形成和发展的中心区域, 与图 5 相比, 石家河文化时期分布在宜昌以东与荆州 - 荆门之间地区的遗址在楚文化时期大范围减少, 而十堰—襄樊—荆门—孝感一线以北地区呈密集增加趋势。另外, 楚文化时期的文化遗址分布明显具有从低海拔地区向高海拔地区转移的特征, 该时期遗址分布最密集的区域在鄂西沮漳河流域, 即当阳、江陵和枝江一带, 其次在鄂西北汉水中游地区, 即宜城、襄樊和郧县一带。主要遗址有宜城楚皇城(图 6 第 250 号)、襄阳邓城(图 6 第 591 号)、孝感云梦楚王城(图 6 第 55 号)和黄冈禹王城(图 6 第 366 号)。从图 6 可见,

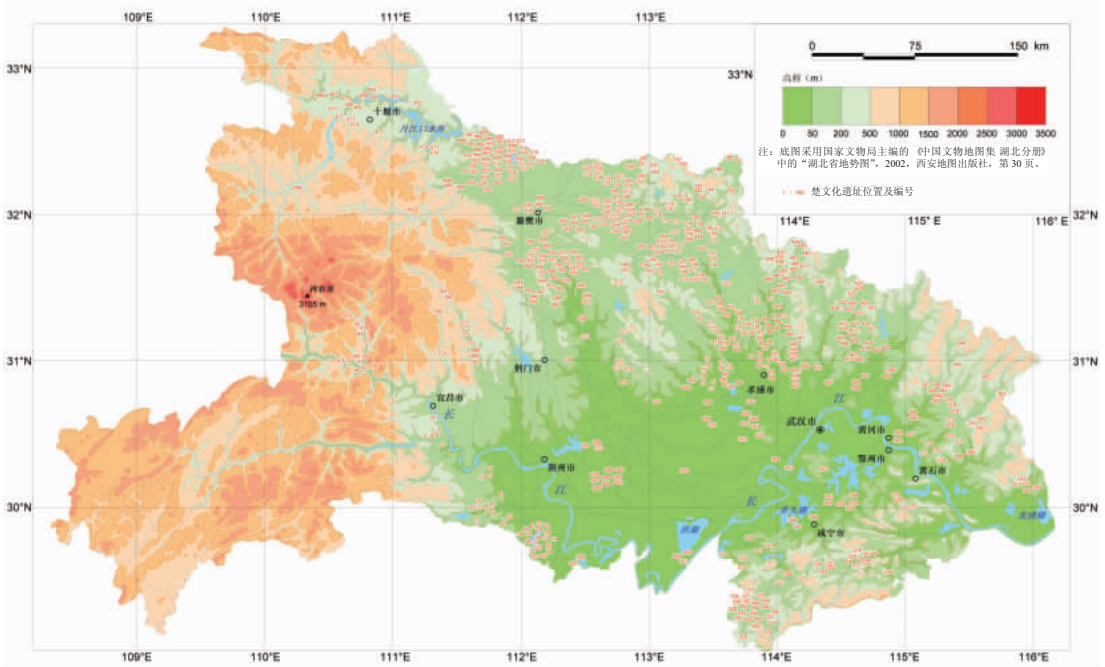


图 6 湖北楚文化 (770~278BC) 考古遗址具体地点及海拔 (m)

Fig. 6 Distribution of the Chu Cultural sites (770~278BC) and their altitudes (m) in Hubei Province

- 1.三江村(0~50) 2.刘家河(50~200) 3.红岩子沱(50~200) 4.双堰子(50~200) 5.邵家屋场(50~200) 6.红花套镇骆家河村(50~200) 7.白鹤岭(50~200) 8.绵羊岗(50~200) 9.博宇山(50~200) 10.庙山地(0~50) 11.松林岗(50~200) 12.小麦岗(50~200) 13.冉家河(0~50) 14.大麦岗(50~200) 15.夹马溪(50~200) 16.铜鼓台(50~200) 17.崩陡坎(0~50) 18.土地台子(0~50) 19.屋场子丘(50~200) 20.石子滩(0~50) 21.青龙咀(0~50) 22.笔架山(0~50) 23.锅堰滩(0~50) 24.牧羊岗(0~50) 25.场咀(0~50) 26.方丘咀(0~50) 27.鲍家咀(0~50) 28.小咀(0~50) 29.杨家叉脑(0~50) 30.花巴子滩(0~50) 31.田家咀(0~50) 32.楼谷子台(0~50) 33.孙家咀(0~50) 34.周家咀(0~50) 35.重新村(0~50) 36.山头咀(0~50) 37.红毛大咀(0~50) 38.刘家垭子(0~50) 39.吴家岗(0~50) 40.徐家咀(0~50) 41.屏墙湾(0~50) 42.柑橘树坝(200~500) 43.昭君台(500~1000) 44.甘家坡村(200~500) 45.官庄坪村(50~200) 46.沙咀(50~200) 47.甲沟(50~200) 48.栗林山(50~200) 49.马家垅(0~50) 50.磨盘山(50~200) 51.竹林墩(50~200) 52.塘坪(50~200) 53.太爷山(0~50) 54.石嘴头山(0~50) 55.楚王城(0~50) 56.草店陈湾(0~50) 57.台子湖(0~50) 58.石背寺(50~200) 59.青田嘴(50~200) 60.开井(200~500) 61.中嘴山(200~500) 62.朱婆冲(500~1000) 63.龚寨村(0~50) 64.鲁家(0~50) 65.时辰台(0~50) 66.樊湾(0~50) 67.临江村(0~50) 68.张湾(0~50) 69.季墩村香湾(50~200) 70.大墩子(50~200) 71.辰巳台(0~50) 72.神子台(0~50) 73.八大坟(0~50) 74.寨子湾(0~50) 75.赵家湾(0~50) 76.蒲强地(0~50) 77.锣台(50~200) 78.鼓台(0~50) 79.叶家庙(0~50) 80.池家院(0~50) 81.霸王墩(0~50) 82.城隍庙(0~50) 83.铁罐湾(0~50) 84.柏树湾(0~50) 85.墩子堰(50~200) 86.千工堰(50~200) 87.虾把湾(50~200) 88.鬼谷墩(0~50) 89.圆墩(0~50) 90.褚家桥湾(0~50) 91.褚家桥湾(0~50) 92.凤凰墩(50~200) 93.杨家墩(50~200) 94.董家大湾(0~50) 95.畝上头(0~50) 96.林墩(50~200) 97.魏家坊(0~50) 98.乱子岗(0~50) 99.李家寨(0~50) 100.新河湾(50~200) 101.彭家湾(50~200) 102.竹林湾(0~50) 103.肖家湾(0~50) 104.刘家湾(0~50) 105.花台(0~50) 106.姚家湾(0~50) 107.高家坡湾(0~50) 108.小郭湾(0~50) 109.下坝(0~50) 110.胡祠湾(50~200) 111.黄家凹湾(50~200) 112.南神墩(50~200) 113.高家畝湾(50~200) 114.王家庙(0~50) 115.李家湾(50~200) 116.四股台湾(50~200) 117.女儿台(50~200) 118.大台子(50~200) 119.万家河湾(0~50) 120.徐家园湾(0~50) 121.庙山(50~200) 122.阮家桥湾(50~200) 123.小罗湾(50~200) 124.大墩(50~200) 125.严家畝湾(50~200) 126.饶家寨(50~200) 127.杨家湾(50~200) 128.杜家庙(50~200) 129.陈家畝(50~200) 130.高家畝村南家湾(50~200) 131.瓦家寨(50~200) 132.叶家湾(50~200) 133.碾子湾(50~200) 134.裴家林(50~200) 135.点将台(50~200) 136.河儿湾(200~500) 137.曹家湾(50~200) 138.河洲子(200~500) 139.享堂洼(50~200) 140.许家庄(200~500) 141.张家湾(200~500) 142.西泽店(50~200) 143.王家湾(50~200) 144.大坟场(50~200) 145.堆子湾(50~200) 146.凤凰山(50~200) 147.张家寨(50~200) 148.龙泉嘴(50~200) 149.魏家畝湾(50~200) 150.林家台村(50~200) 151.杨台子(50~200) 152.窑田(50~200) 153.常安店(50~200) 154.凤凰台(50~200) 155.龙船畝(50~200) 156.王家台(50~200) 157.双楼湾(50~200) 158.阮家湾(50~200) 159.刘家寨(50~200) 160.谢家畝(50~200) 161.船头店(50~200) 162.戴家台(50~200) 163.张家湾(50~200) 164.九间瓦屋(50~200) 165.柏树岗(50~200) 166.王家店(50~200) 167.周家大湾(50~200) 168.凤凰嘴(50~200) 169.段湾(50~200) 170.王家湾(50~200) 171.黄家坡村(50~200) 172.曹湾(50~200) 173.黄家湾(50~200) 174.猪羊湾(50~200) 175.窑湾西北(50~200) 176.庞家畝(50~200) 177.水家湾(50~200) 178.蔡家岗(200~500) 179.张家垱(200~500) 180.肖家湾东(200~500) 181.余家岗(50~200) 182.江家湾(200~500) 183.郑家岗(200~500) 184.屋基湾(200~500) 185.双河店(50~200) 186.王家岗湾(50~200) 187.下河(500~1000) 188.下园子(500~1000) 189.李庄(200~500) 190.大王湾(50~200) 191.熊家集(50~200) 192.楼子湾(50~200) 193.桐子湾(50~200) 194.段家湾(50~200) 195.乌金店(50~200) 196.柿子园(50~200) 197.高庄(50~200) 198.柿子园村前店东(50~200) 199.陈河湾(50~200) 200.二王庄(50~200) 201.郭庄(50~200) 202.跑马道(50~200) 203.范河(50~200) 204.阎家小河(200~500) 205.墓子岗(200~500) 206.罗庄村(200~500) 207.钱岗街(50~200) 208.大王庄(50~200) 209.小任庄(50~200) 210.董河村(50~200) 211.张河村(50~200) 212.高庄村(50~200) 213.南街村(50~200) 214.竹园寨(50~200) 215.夹河村(50~200) 216.陈寨(50~200) 217.古城湾(50~200) 218.杨庄(50~200) 219.洪寨村(50~200) 220.汪营村(50~200) 221.张庄(50~200) 222.翟家古城村(50~200) 223.前朱庄(50~200) 224.瓦子岗村(50~200) 225.梁坡村(50~200) 226.梁集村宋庄(50~200)

227.杜岗村(50~200) 228.陈湾(50~200) 229.龙潭(0~50) 230.余畈村(50~200) 231.院墙湾(50~200) 232.蒋庄(50~200) 233.姚家岗村(50~200) 234.肖湾村王庄(50~200) 235.肖湾村吴庄(50~200) 236.滚河村肖家湾(50~200) 237.段营村吴庄(50~200) 238.严家楼(50~200) 239.磨家山(50~200) 240.白马堰村(50~200) 241.唐家咀(50~200) 242.梨园村许家河(50~200) 243.楚王城(50~200) 244.柏桥村(50~200) 245.姜家湾(50~200) 246.王咀村张湾(50~200) 247.柏桥村下柏东(50~200) 248.阎畈北 300 m (50~200) 249.白龙集(50~200) 250.楚皇城(50~200) 251.对面山(50~200) 252.河水田(50~200) 253.朱家岭(50~200) 254.古楼岗(50~200) 255.小胡岗(50~200) 256.杜岗村毛家洼(50~200) 257.杨家湾(50~200) 258.娃子坟(50~200) 259.王子岗(50~200) 260.窑坡(50~200) 261.黄家岗庙台子(50~200) 262.曾湾村胡家湾(50~200) 263.珙村王家湾(50~200) 264.珙村王家湾陡岗(50~200) 265.周家湾(50~200) 266.丰乐镇李河村(50~200) 267.峰山嘴(50~200) 268.雷打包(50~200) 269.碾盘山(50~200) 270.十三庙(0~50) 271.上陈坪(50~200) 272.张家畈村(50~200) 273.谢家湾冶铜遗址(50~200) 274.乌龙台(50~200) 275.长滩分场姜畈(50~200) 276.五三农场养殖场李河集(50~200) 277.五三农场长滩分场叶家集(50~200) 278.石龙乡蒲村李家湾(0~50) 279.张家台(0~50) 280.三户湾(0~50) 281.贩王嘴(0~50) 282.龙湾镇瞄新村(0~50) 283.小台(0~50) 284.黄罗岗(0~50) 285.万家台(0~50) 286.刘家台(0~50) 287.曹家台(0~50) 288.纪南故城(50~200) 289.东刘台(0~50) 290.金王台(0~50) 291.徐家场村(0~50) 292.笑城畈(0~50) 293.高家山(0~50) 294.星观村南穴讲台(0~50) 295.神灵台(0~50) 296.下凤湾村唱歌台(0~50) 297.郭家台(0~50) 298.宋河湾(0~50) 299.土城村(0~50) 300.担山(0~50) 301.船山村(0~50) 302.龙门山麓(0~50) 303.嵩阳村罗塘前(0~50) 304.云水山(0~50) 305.康家台(0~50) 306.长堤寺村(0~50) 307.刘家场村(0~50) 308.杨家山(0~50) 309.狮子山(0~50) 310.圆椅村(0~50) 311.鞞咀村(0~50) 312.葛家坡(50~200) 313.瓦泥塘(0~50) 314.丹塘村瓦窑岗(0~50) 315.后山(0~50) 316.塔山(0~50) 317.熊家咀(50~200) 318.雕楼包(0~50) 319.栗林山(50~200) 320.李家山(50~200) 321.上焦湾(50~200) 322.夜林包(50~200) 323.大地埕(50~200) 324.下铺山南坡(50~200) 325.汪家嘴(50~200) 326.郭家岭(50~200) 327.罗家岭(50~200) 328.杨家园(50~200) 329.茅屋嘴(50~200) 330.棋盘山(50~200) 331.四古松(50~200) 332.铜鼓山(50~200) 333.南京岭(50~200) 334.虎形山(50~200) 335.北山岗(50~200) 336.邹家塘(200~500) 337.坎下坡(500~1000) 338.高公庵(50~200) 339.大坡岭(50~200) 340.李家岭(50~200) 341.来家岭(50~200) 342.巴家窝(50~200) 343.李家排(50~200) 344.婆婆岭(50~200) 345.岭岭乡五塘村(50~200) 346.陈家墩(0~50) 347.塔培山(0~50) 348.刘家山(0~50) 349.五里墩(0~50) 350.张湾(50~200) 351.村头堡(50~200) 352.狮子山(50~200) 353.停前村(50~200) 354.鄂王城(0~50) 355.草王嘴城(0~50) 356.铜绿山古铜矿(0~50) 357.五里界村候文大屋湾(50~200) 358.金盆顶(0~50) 359.陈月基湾(0~50) 360.团墩(0~50) 361.铜墩(0~50) 362.金盆山(50~200) 363.斩龙台(0~50) 364.龟山(0~50) 365.余家村(0~50) 366.禹王城(0~50) 367.寨上(50~200) 368.熊家山(50~200) 369.柳家铺(0~50) 370.荷包山(0~50) 371.王湾山(0~50) 372.周家墩(0~50) 373.黄龙寨(50~200) 374.洞儿山(0~50) 375.肖嘴(50~200) 376.吴王寨(50~200) 377.龙王嘴(50~200) 378.学堂村李家湾(50~200) 379.卢家坳村(50~200) 380.古龙山(50~200) 381.狮子埕(50~200) 382.北上庙山(50~200) 383.观音庙山(50~200) 384.牌坊地湾(50~200) 385.黄泥湾(0~50) 386.温泉村栗子坳(0~50) 387.墩上湾(50~200) 388.铜鼓地(50~200) 389.陈垱湾(0~50) 390.雷家湾(50~200) 391.猫儿嘴(50~200) 392.朱家湾(500~1000) 393.高家坳(500~1000) 394.姚家铺村井上湾(200~500) 395.龙珠村(200~500) 396.马头埂(200~500) 397.公城湾(0~50) 398.八房嘴(0~50) 399.连玉村墩墩(0~50) 400.鲁家墩(50~200) 401.林家道场(0~50) 402.砚盘嘴村(0~50) 403.徐家州村(0~50) 404.夏家墩(0~50) 405.依河墩村(0~50) 406.吴家湾(0~50) 407.戛子墩(50~200) 408.夏家田村(50~200) 409.印墩(50~200) 410.黄家田村(0~50) 411.河畈(0~50) 412.白马寨(0~50) 413.曹门墩(50~200) 414.大墩(50~200) 415.徐家大堰(50~200) 416.十里城墙湾村(50~200) 417.罗家田湾(50~200) 418.系马墩(0~50) 419.八字门楼村(50~200) 420.程家墩(0~50) 421.女王城(0~50) 422.王家村(50~200) 423.余家店(50~200) 424.东寨山(50~200) 425.庙基山(50~200) 426.城子墩(50~200) 427.杨家堂(50~200) 428.邹家墩(50~200) 429.贺家畈(50~200) 430.高墩地(50~200) 431.冯家畈(50~200) 432.祝家湾(0~50) 433.观音堂(0~50) 434.二屋湾(0~50) 435.大家园(0~50) 436.城隍墩(0~50) 437.鱼鳞嘴(0~50) 438.两河口(50~200) 439.喻家湾(50~200) 440.院子湾(50~200) 441.喻昌湾(50~200) 442.畈上头(50~200) 443.寨林墩(50~200) 444.四里庙(50~200) 445.李子园(50~200) 446.李家湾(50~200) 447.大墩(50~200) 448.胡家湾(50~200) 449.吕王城(50~200) 450.吴家河湾(50~200) 451.祠堂墩(50~200) 452.五斗地(50~200) 453.南店村(50~200) 454.观音岩湾(50~200) 455.黄湖寺(50~200) 456.楼子湾(0~50) 457.龚家湾(200~500) 458.梅家湾(50~200) 459.陈家湾(50~200) 460.何家湾(50~200) 461.黄家咀湾(50~200) 462.冷棚岗(50~200) 463.胡家岗湾(50~200) 464.何家湾(50~200) 465.四顾台(50~200) 466.尚家河村(50~200) 467.鲍家河村(50~200) 468.刘家洼(200~500) 469.小石沟村(200~500) 470.安城古铜矿(200~500) 471.坪沟村(50~200) 472.杨家嘴(200~500) 473.唐包子(200~500) 474.刘家湾(200~500) 475.后湾(200~500) 476.薄家湾村(50~200) 477.锦鸡庙沟(200~500) 478.下绞村(200~500) 479.杨湾(200~500) 480.瞿家湾(50~200) 481.杨家岗(200~500) 482.张家嘴(200~500) 483.青塘村(200~500) 484.老君台村(50~200) 485.秦家洼(50~200) 486.张岗村洼子口(50~200) 487.小黄楝树村(200~500) 488.吴家咀村(50~200) 489.申家营村(50~200) 490.陈家湾(50~200) 491.三岔口(50~200) 492.赵扒(50~200) 493.池岗村(50~200) 494.龟山(50~200) 495.南洲(50~200) 496.槐树湾村(50~200) 497.胳膊岭(50~200) 498.蔡家岗(50~200) 499.荆家营(50~200) 500.周家庄(50~200) 501.孟楼村(50~200) 502.下亢地(50~200) 503.朱沟南(50~200) 504.曹坡村(50~200) 505.老营子(50~200) 506.大张洼村(50~200) 507.石牌楼(50~200) 508.孟楼镇毕庄村(50~200) 509.孟楼镇王楼村(50~200) 510.孟楼镇毕庄村(50~200) 511.孟楼镇王楼村苏家营(50~200) 512.孟楼镇秦家庄村(50~200) 513.孟楼镇曹坡村任家营(50~200) 514.秦集镇北张岗村北河湾(50~200) 515.秦集镇杜王营村(50~200) 516.薛集镇王堰村(50~200) 517.薛集镇齐岗村(50~200) 518.薛集镇张洼村南洲子(50~200) 519.薛集镇上寨村(50~200) 520.黑龙集镇朱杨村(50~200) 521.黑龙集镇付王村大台渠(50~200) 522.方家营村(50~200) 523.龙山咀(50~200) 524.石牌楼(50~200) 525.朱楼村(50~200) 526.老樊地(50~200) 527.石牌坊(50~200) 528.卧龙岗(50~200) 529.窑包(50~200) 530.茶壶岗(50~200) 531.杜家岗(50~200) 532.赞阳城(50~200) 533.黑虎子庙沟(50~200) 534.聂家滩村杨家庄(50~200) 535.朱家洲村(50~200) 536.柴店岗村(50~200) 537.李家湾(50~200) 538.胡家营(50~200) 539.竹条镇杨营村(50~200) 540.彭家营村黄家营(50~200) 541.马家庄(50~200) 542.刁家垭(50~200) 543.榆树坪(50~200) 544.打鼓台(50~200) 545.文家店村白鹤窝(50~200) 546.廖家岗村(50~200) 547.老街村潘家咀(50~200) 548.谭家咀村(50~200) 549.叶家湾(50~200) 550.东南观上(50~200) 551.马家营村张湾(50~200) 552.魏家庄(50~200) 553.烟子堆(50~200) 554.胡湾村新营(50~200) 555.高康村邓家营东坡(50~200) 556.王家口泉东(50~200) 557.曾洲村(50~200) 558.民主村付家壕子(50~200) 559.官堰村郑家湖(50~200) 560.新河村裴家营(50~200) 561.麦子岗(50~200) 562.霸王街(50~200) 563.曹湾村(50~200) 564.欧庙(50~200) 565.欧庙镇邹湾村(50~200) 566.汤家湾村(50~200) 567.乌包屯(50~200) 568.孙家岗(50~200) 569.北门畈(50~200) 570.七里村张家湾(50~200) 571.徐家棚村老棚(50~200) 572.任家岗村(200~500) 573.高炊(200~500) 574.周家院(500~1000) 575.甘甲坡村(50~200) 576.陈家湾村昭君台(200~500) 577.学堂坪(100~1500) 578.大腰鼓沱(200~500) 579.天登包(200~500) 580.火炉子沟(200~500) 581.香溪镇李家坟(200~500) 582.屈原镇万古寺村甲沟(50~200) 583.后坪镇前坪村桂河北乌龟包(500~1000) 584.重阳乡西平村(200~500) 585.紫阳村穆林头(200~500) 586.店垭镇锯厂村(500~1000) 587.寺坪镇李家湾(500~1000) 588.田家坝镇黄土凸村(200~500) 589.团山镇邓城村(50~200) 590.团山镇彭岗村(50~200) 591.团山镇邓城(50~200) 592.东沟村阴地(50~200) 593.邓家咀村左家岗(50~200)

表 2 大九湖泥炭地层 AMS¹⁴C 测年结果及校正
Tab. 2 AMS¹⁴C dating and calibrating of Dajiuhu peat

实验室 编号	样品 编号	深度/cm	测试 材料	石墨碳 含量/mg	¹⁴ C 年代 /aB.P.	校正年代 (CALIB 5.0) /cal.aB.P.	校正年代 (OxCal 3.0) /68.2% probability, cal.aB.P.
XLLQ1632	DJ①	25~26	泥炭	2.49	510±30	527 (515~540)	515~542
XLLQ1633	DJ②	50~51	泥炭	2.52	1940±30	1895 (1865~1926)	1866~1900
XLLQ1634	DJ③	80~81	泥炭	2.16	2780±30	2886 (2845~2928)	2840~2930
XLLQ1635	DJ④	110~111	泥炭	2.27	3490±30	3807 (3788~3827)	3790~3830
XLLQ1636	DJ⑤	140~141	泥炭	2.53	6560±40	7458 (7429~7488)	7420~7510
XLLQ1637	D2⑥	170~171	泥炭	2.76	7740±30	8530 (8508~8553)	8450~8500
XLLQ1638	DJ⑦	220~221	泥炭	2.85	10790±35	12826 (12809~12844)	12810~12970
XLLQ1639	DJ⑧	250~251	泥炭	3.21	12400±35	14347 (14203~14492)	14100~14450
XLLQ1640	DJ⑨	280~281	泥炭	1.97	12650±35	14935 (14816~15055)	14350~14850
XLLQ1641	DJ⑩	296~297	泥炭	1.96	13290±35	15753 (15579~15928)	15700~16250

该时期遗址数多达 593 处。其中，海拔 50~200 m 地区就有 373 处，主要分布于襄樊西北、襄樊东南、襄樊以东和荆门以西，如第 488~571 号、142~176 号、230~269 号、208~228 号，以及咸宁西南和东南的 319~335 号，孝感以北的 438~455 号，以上绝大部分为新增遗址。该时期 0~50 m 海拔区的遗址也达到 159 处，主要分布于荆州以东、孝感西南和洪湖南岸，如第 278~311 号，荆州以南（第 20~41 号），孝感以西以北（第 71~76、63~68 和 8~84 号），还有武汉东北（第 401~406 号），以上绝大多数为新增遗址。此时 200~500 m 海拔区遗址为 49 个，主要分布于襄樊以东和以北（第 178~180、204~207 号）、十堰东南和以北及以西（第 477~479、481~483、468~470 和 472~475 号）、黄石东北（第 394~396 号）和宜昌西北（第 578~581 号）。另有 11 处位于 500~1000 m 海拔区，如襄樊-荆门以西（第 586~587、574 和 583 号）、襄樊东北（第 187~188 号）、黄石东北（第 392~393 号）、咸宁西南（第 337 号）。以上主要为新增遗址；仅有 1 处（第 577 号）遗址位于神农架顶东南侧海拔 1000~1500 m 的山区。

3.7 讨论

3.7.1 湖北省旧石器时代以来至战国时期考古遗址分布规律分析 湖北省自旧石器时代以来至战国时期遗址时空分布变化有如下特征（表 1）：

（1）遗址的空间变化有以下特征（图 1~ 图 6）：旧石器文化遗址主要分布在十堰东北部汉水流域以及荆州西南和荆门以东，鄂西山地和鄂东仅有零星分布。城背溪文化时期原有的旧石器遗址分布区此时的遗址分布寥寥无几，相反，在西南部宜昌附近的长江沿岸却明显增多，并成为该时期一个重要的分布区。大溪文化时期遗址主要集中分布于宜昌以西的长江三峡两岸地区以及宜昌与荆州之间的当阳、枝江和松滋地区。屈家岭文化时期原先分布在宜昌以西长江三峡地区的 34 处遗址有 32 处消失，而在荆门 - 襄樊以东和孝感以北地区遗址却猛然增长了近 90 处，黄石以南和荆州西南也新出现多处遗址。石家河文化时期在屈家岭文化期基础上，该时期遗址有进一步向北、向南扩展的趋势，宜昌以西地区遗址也呈增加趋势。楚文化时期，原先分布在宜昌以东与荆州—荆门之间地区的石家河文化遗址大范围减少，而十堰—襄樊—荆门—孝感一线以北地区呈密集增加趋势，该时期的文化遗址分布明显具有从低海拔地区向高海拔地区转移的特征。

（2）从图 1~ 图 6 可见，遗址时空分布变化的总趋势是从西往东逐渐增加的，反映在地貌上则是随时间推进遗址有从高往低逐渐增多的现象。这与内蒙古西拉木伦河流域考古遗址时空分布变化有相似性^[7]，表明人类遗址主要分布于河流两岸的 1~2 级阶地区，由于受区域构造抬升影响，河流下切作用加强，在形成新的河谷和阶地的同时，老阶地也逐渐抬升到较高位置，而后期的人类仍会选择新的 1~2 级阶地作为自己的生存场所，这就造成该区遗址在时空分布上出现从高到低的变化。这并非是旧石器时代人类生活在高

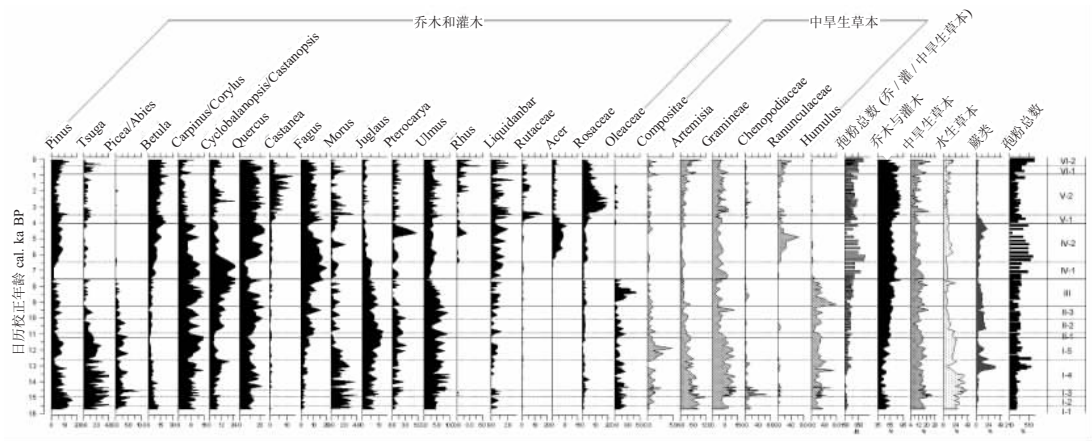


图 7 大九湖泥炭地层 15.753 ka BP 以来的孢粉百分比图谱

Fig. 7 Pollen percent spectrum of peat stratum in Dajiuhu since 15.753 ka BP

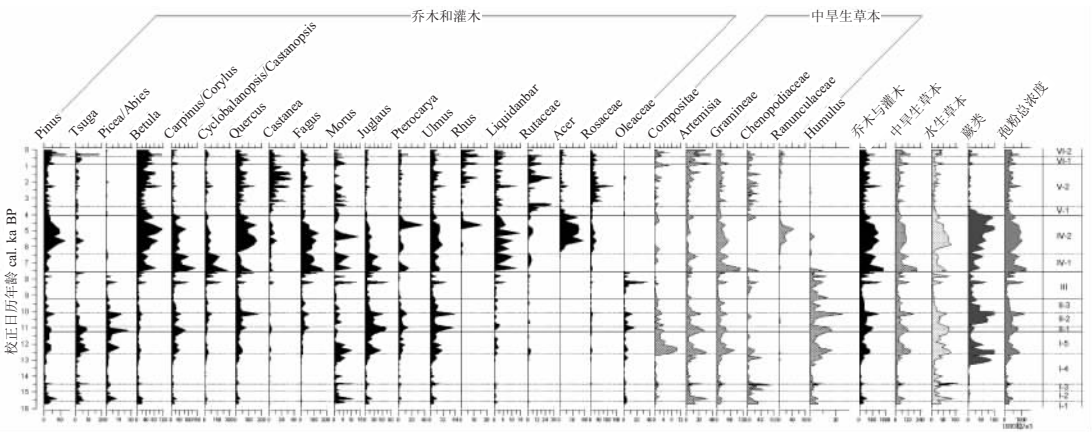


图 8 大九湖泥炭地层 15.753 ka BP 以来的孢粉浓度图谱

Fig. 8 Pollen concentration spectrum of peat stratum in Dajiuhu since 15.753 ka BP

处、新石器时代人类往低处迁徙的表现，反映的则是人类出于水源就近选择的需要，顺应河流地貌和气候、降水、水文条件的变化，始终选择离河面高度适宜、即靠近水源、又便于抵御洪水袭击的第 1~2 级阶地生存的智慧体现。

(3) 旧石器时代海拔 50~200 m 和 200~500 m 的遗址数占总遗址数的 78%，而新石器时代至战国时代 71%~95% 的考古遗址分布于 50~200 m 和 0~50 m 的海拔区。新石器时代遗址主要分布于两大地貌类型区：0~50 m 的平原或 50~200 m 的丘陵岗地和河谷地带^[6]。除城背溪文化和大溪文化期海拔 0~50 m 的遗址数占主要地位外，其它时代均以 50~200 m 海拔区遗址数最多。

3.7.2 大九湖泥炭地层孢粉记录揭示的旧石器时代以来区域环境演变特征 大九湖位于鄂西神农架高海拔的山间盆地区，面积约 16 km²，年平均温度 7.2 °C，夏季最高温 17.1 °C，冬季最低温 -21.2 °C，年降水量 1500 mm 左右。该区人烟稀少，受人类活动干扰极小，分布有成层沼泽，并普遍埋藏泥炭，泥炭中富含孢粉化石，记录了该区环境演变的信息。作者于 2004 年 2 月在 GPS 地理位置为 31°29'27"N, 109°59'45"E，海拔 1760 m 的现场，对未受人类扰动的泥炭地层进行了孢粉采样。对该处厚 297 cm 的泥炭地层以 2 cm 间距采样，共采集孢粉样品 148 块。表 2 是对该处地层 10 个样品的测年结果，每个测年样品层

厚 1 cm, 由中国科学院地球环境研究所卢雪峰采用文献[8]的方法协助制样, 北京大学重离子物理研究所刘克新教授协助做 AMS¹⁴C 年代测定。表 2 的 ¹⁴C 平均寿命取 8033a、半衰期为 5568a、靶轮数 238、测年时间为 2005 年 10 月 11~12 日; 测量人: 丁杏芳、付东坡、刘克新; 数据处理: 丁杏芳、刘克新; 使用国际通用的两种校正程序 CALIB 5.0 版本^[9, 10]和 OxCal 3.0^[11, 12]进行日历年校正对比。由表 2 可见, 该处泥炭地层 AMS¹⁴C 年龄测定值与地层新老关系一致, 未出现年龄倒置现象, 两种程序校正结果基本一致。

孢粉鉴定发现, 该处泥炭地层孢粉浓度含量都很高, 植物种类繁多, 分属于 137 个科或属, 可划分为 6 个孢粉带 (图 7、图 8)。

孢粉带 I (15.753~11.280 ka BP) 记录了该区旧石器时代向全新世过渡时期冷暖波动的气候情况, 针叶树百分含量在整个剖面中最高, 含少量常绿树种的针阔叶混交林, 其中亚带 I-1 (15.753~15.549 ka BP) 对应于老仙女木期 (Oldest Dryas) 或北大西洋 H1 阶段冷期, 亚带 I-2 (15.549~14.936 ka BP) 对应于博令暖期 (Bolling), 亚带 I-3 (14.936~14.505 ka BP) 对应于老仙女木冷期 (Older Dryas), 亚带 I-4 (14.505~12.655 ka BP) 对应于阿勒罗德暖期 (Allerod), 亚带 I-5 (12.655~11.280 ka BP) 对应于新仙女木冷期 (Younger Dryas)。刘兴起等^[13]和沈吉等^[14]对旧石器时代以来青海湖沉积物孢粉、碳酸盐、有机 C、N 及碳同位素等多指标分析也得出与本文上述研究基本一致的结果。

孢粉带 II (11.280~9.218 ka BP) 代表了由旧石器时代冷湿气候向全新世温暖气候转换的早全新世过渡时期, 该带花粉浓度升高, 木本种类增多, 且百分含量增大体现出缓慢升温的过程。贵州荔波董歌洞石笋记录^[15]也证实了 11.3~9.0 ka BP 为新仙女木事件由冷到暖的突变以后, 全新世初期经历过这一缓慢升温过程。神农架山宝洞 SB10 石笋的氧同位素记录^[16]亦证明, 11.5~9.3 ka BP 该区季风降水处于持续增长期。

孢粉带 III (9.218~7.530 ka BP) 代表中全新世前期的气温波动上升期, 该带孢粉浓度较前带低, 但波动较大, 反映了趋于高温和干旱的特点^[17], 到约 7.7 ka BP 前后达到全新世最热时期, 之后略有下降。Zhu 等^[18]根据人类遗址时空分布和遗址地层微古研究发现, 长江三角洲全新世高海面可能出现在 10~7ka BP, 这些亦可证实这一时段是全新世初期的高温期。

孢粉带 IV (7.530~4.051 ka BP) 代表中全新世温暖湿润期。孢粉浓度在全剖面最大, 木本植物、中旱生草本、水生草本及蕨类孢子浓度均有较大增加并逐渐稳定。神农架山宝洞 SB10 石笋的氧同位素记录^[16]表明 9.3~4.4 ka BP 为降水丰沛的湿润期证实了这一点。

孢粉带 V (4.051~0.911 ka BP) 代表晚全新世温干的气候, 该带花粉浓度低、波动大, 水生草本花粉和蕨类孢子浓度平均值很低。整体看, 本带属于含常绿树种的落叶阔叶林, 体现出温干的气候特点。

孢粉带 VI (0.911~0 ka BP) 反映的是温凉稍湿的气候。该带木本植物含量比前一阶段低, 阔叶树含量居高不下, 以落阔叶的桦属、栎属为主, 针叶树和中旱生草本植物含量有增加趋势, 植被为针阔叶混交林。徐海等^[19]根据对红原泥炭研究得出该区 1500 a BP 左右气温由高温变为低温, 可从一个侧面证实这一时期温凉稍湿气候的存在。

4 分析与结论

根据上述讨论可知, 从年代学上看, 大九湖孢粉带 I、II (15.753~9.218 ka BP) 对应于湖北旧石器时代末次冰期以来至全新世初的时间段 (15.753~10 ka BP); 孢粉带 III、IV (9.218~4.051 ka BP) 对应于城背溪文化阶段 (7.8~6.9 ka BP); 孢粉带 IV (7.53~4.051 ka BP) 还对应于大溪文化 (6.9~5.1 ka BP)、屈家岭文化 (5.1~4.5 ka BP) 和石家河文化 (4.5~4.0 ka BP) 时代; 孢粉带 V (4.051~0.911 ka BP) 对应于石家河文化末期至楚文化时

代 (2.77~2.278 ka BP)。

对该区遗址时空分布变化与环境演变的关系分析可得出以下研究结论:

4.1 湖北旧石器时代至战国时期 1362 处遗址时空分布的总趋势是从西往东、从高往低逐渐增加的。旧石器时代海拔 50~500 m 的遗址数占当时遗址总数的 78%, 而新石器时代至战国时代 71%~95% 的遗址分布于 0~200 m 的海拔区。该区遗址时空分布变化主要受两方面影响: 一是各时代人类都需要选择既靠近水源、又便于抵御洪水的河流 1~2 级阶地为生存地点。而全新世以来受区域构造抬升影响, 河流下切会形成新河谷, 且构造运动稳定期河流侧旁侵蚀与堆积也导致大量新阶地在低海拔区增多。因此, 人类为适应河流阶地位置变化的迁徙, 导致该省中东部低地区遗址逐渐增多。二是该区人类遗址时空分布变化还受气候条件影响。

4.2 在末次冰期至全新世初, 孢粉带 I、II 的特征揭示该区经历了最老仙女木冷期、博令暖期、老仙女木冷期、阿勒罗德暖期和新仙女木冷期, 气候波动显著。旧石器文化遗址主要分布在十堰东北部汉水流域以及荆州西南和荆门以东, 从河流地貌发育角度看, 该时期遗址分布在较高位置与此时期河流主要分布在较高地势区有关。较高的地势既便于抵御洪水侵袭, 又有靠近山林、利于狩猎、采集和渔获之便利。

4.3 城背溪文化阶段对应于孢粉带 III 和 IV, 从孢粉谱的变化特征可知, 城背溪文化初期正值该区达到 7.7 ka BP 前后的全新世最热时期, 降水量也较大。在长江三角洲, 10ka~7ka BP 是温湿较高的高海面时期^[17]。城背溪文化时期原有的旧石器遗址分布区此时的遗址分布寥寥无几, 相反, 在西南部宜昌附近的长江沿岸却明显增多, 并成为该时期一个重要的分布区。大九湖孢粉带 IV 揭示此时亦是剖面中孢粉浓度最大的中全新世暖湿期, 暗示位于孢粉带 IV 下部的城背溪文化阶段湖北地区暖湿、降水显著。因此, 城背溪文化期遗址数只有 23 处可能与当时处于全新世湿热期降水量较大以及洪水较多有关。

4.4 大溪文化、屈家岭文化和石家河文化对应于大九湖孢粉带 IV 的中上部, 这一阶段亦处于全新世温暖湿润期, 总体上气候适宜, 是有利于农业文明发展的全新世暖湿期, 在湖北中东部地区各时代遗址数递增显著, 所以遗址数由城背溪文化时期的 23 处增至大溪文化时的 104 处。但屈家岭文化时期, 原先分布在长江三峡地区的 34 处大溪文化遗址有 32 处消失, 而在襄樊—荆门—孝感一线以北的较高地势区却猛然增长了近 90 处, 此种变化可能与当时水域范围扩大有关。孢粉特征揭示这一时期木本植物、水生草本及蕨类孢子浓度均有较大增加, 山宝洞 SB10 石笋氧同位素记录^[16]均证实此时为降水丰沛期。为抵御长江干流和各支流洪水, 这一时期增加的早期大溪文化遗址仍然以长江三峡高阶地区和宜昌东南长江以北海拔 50~200 m 的地区为主。石家河文化遗址数 374 处在屈家岭文化 (191 处) 基础上又进一步大增。新增的遗址除大部分位于荆门—孝感—武汉一线以北的海拔 50~200 m 地区外, 还有许多出现在海拔 0~50 m 的江汉平原区, 表明石家河文化期降水量和水患程度均低于前几个文化期, 使得农业文明进一步在江汉平原得到发展。当然, 此前全新世数千年间由于区域构造抬升、河流下切、新河谷的发育以及构造运动稳定期间河流侧旁侵蚀与堆积作用造成的新阶地的增多, 也是导致这一时期湖北东部低海拔区人类遗址增多的原因之一。

4.5 楚文化时期对应于大九湖孢粉带 V, 处于全新世温干气候阶段, 但当时的温湿条件仍有利于农业耕种, 故该时期遗址数骤增至 593 处。除在十堰—襄樊—孝感—黄冈一线以北的 50~200 m 海拔区遗址增加最多外, 在 0~50 m 的鄂东南江汉平原区也增加不少遗址。湖北东南部荆州—荆门—孝感—武汉—咸宁—洪湖一线所环绕的海拔 0~50 m 的湖群区因地势低洼, 洪涝严重, 所以成为历代遗址分布最少的地区。

4.6 本项研究表明, 考古遗址时空分布变化与自然沉积地层高精度测年和孢粉记录的结合研究, 是揭示全新世人类文明演进与环境演变关系的有效手段之一。

致谢: 该文在整理和撰写过程中得到王红星教授指教, 特此致谢。

参考文献 (References)

- [1] ICSU. Dark nature: Rapid natural change and human responses. <http://www.brunel.ac.uk/depts/geo/people/suzanneleroy.html>, 2003.
- [2] UNESCO. The role of Holocene environmental catastrophes in human history, IGCP 490. For details of the Mauritania meeting, January 2004. <http://www.brunel.ac.uk/depts/geo/igcp490/igcp490home.html>.
- [3] 朱诚, 于世永, 卢春成. 长江三峡及江汉平原地区全新世环境考古与异常洪涝灾害研究. 地理学报, 1997, 52(3): 268-277. [Zhu Cheng, Yu Shiyong, Lu Chuncheng. The study of Holocene environmental archaeology and extreme flood disaster in the Three Gorges of the Changjiang River and the Jiangnan Plain. Acta Geographica Sinica, 1997, 52(3): 268-277.]
- [4] 国家文物局 主编. 中国文物地图集·湖北分册 (上). 西安: 西安地图出版社, 2002. 1-17. [State Administration of Cultural Heritage. Cultural Relics Maps of China·Hubei Province (superior). Xi'an: Map Press of Xi'an, 2002. 1-17.]
- [5] 张绪球. 屈家岭文化. 北京: 文物出版社, 2004. 2-147. [Zhang Xuqiu. Qujialing Culture. Beijing: Cultural Relic Press, 2004. 2-147.]
- [6] 王红星. 长江中游地区新石器时代遗址分布规律、文化中心的转移与环境变迁的关系. 江汉考古, 1998, (1): 53-61. [Wang Hongxing. Relationship of the Neolithic sites distribution, transfer of cultural centers and environment evolution in the middle reaches of the Yangtze River. Jiangnan Archaeology, 1998, (1): 53-61.]
- [7] 夏正楷, 邓辉, 武弘麟. 内蒙西拉木伦河流域考古文化演变的地貌背景分析. 地理学报, 2000, 55(3): 329-336. [Xia Zhengkai, Deng Hui, Wu Honglin. Geomorphologic background of the prehistoric cultural evolution in the Xar Moron River Basin, Inner Mongolia. Acta Geographica Sinica, 2000, 55(3): 329-336.]
- [8] 周卫健, 卢雪峰, 武振坤 等. 若尔盖高原全新世气候变化的泥炭记录与加速器放射性碳测年. 科学通报, 2001, 46(12): 1040-1044. [Zhou Weijian, Lu Xuefeng, Wu Zhengkun et al. Peat record reflecting Holocene climatic change in the Zoige Plateau and AMS radiocarbon dating. Chinese Science Bulletin, 2002, 47(1): 66-70.]
- [9] Stuiver M, Reimer P J, Bard E et al. INTCAL98 radiocarbon age calibration 24,000~0 cal BP. Radiocarbon, 1998, 40: 1041-1083.
- [10] Stuiver M, Reimer P J, Reimer R W. CALIB 5.0, 2005. [WWW program and documentation, 2005.]
- [11] Bronk Ramsey C. Radiocarbon calibration and analysis of stratigraphy: The OxCal Program. Radiocarbon, 1995, 37(2): 425-430.
- [12] Bronk Ramsey C. Development of the Radiocarbon Program OxCal. Radiocarbon, 2001, 43(2A): 355-363.
- [13] 刘兴起, 沈吉, 王苏民 等. 青海湖 16ka 以来的花粉记录及其古气候古环境演化. 科学通报, 2002, 47(17): 1351-1355. [Liu Xingqi, Shen Ji, Wang Sumin et al. A 16000-year pollen record of Qinghai Lake and its paleo-climate and paleoenvironment. Chinese Science Bulletin, 2002, 47(22): 1931-1936.]
- [14] 沈吉, 刘兴起, Matsumoto R 等. 旧石器时代以来青海湖沉积物多指标高分辨率的古气候演化. 中国科学(D 辑), 2004, 34(6): 582-589. [Shen Ji, Liu Xingqi, Matsumoto Ryo et al. A high-resolution climatic change since the Late Glacial Age inferred from multi-proxy of sediments in Qinghai Lake. Science in China (Series D), 2005, 4(6): 742-751.]
- [15] 覃嘉铭, 袁道先, 程海 等. 新仙女木及全新世早中期气候突变事件: 贵州茂兰石笋氧同位素记录. 中国科学(D 辑), 2004, 34(1): 69-74. [Qin Jiaming, Yuan Daoxian, Cheng Hai et al. The Y. D. and climate abrupt events in the early and middle Holocene: Stalagmite oxygen isotope record from Maolan, Guizhou, China. Science in China (Series D): 2005, 48(4): 530-537.]
- [16] 邵晓华, 汪永进, 程海 等. 全新世季风气候演化与干旱事件的湖北神农架石笋记录. 科学通报, 2006, 51(1): 80-86. [Shao Xiaohua, Wang Yongjin, Cheng Hai et al. Long-term trend and abrupt events of the Holocene Asian monsoon inferred from a stalagmite $\delta^{18}\text{O}$ record from Shennongjia in Central China. Chinese Science Bulletin, 2006, 51(2): 221-228.]
- [17] 朱诚, 马春梅, 张文卿 等. 神农架大九湖 15.753kaB.P. 以来的孢粉记录和环境演变. 第四纪研究, 2006, 26(5): 814-826. [Zhu Cheng, Ma Chunmei, Zhang Wenqing et al. Pollen record and environmental changes since 15.753 kaB.P. from Dajiuhu Basin of Shennongjia, China. Quaternary Sciences, 2006, 26(5): 814-826.]
- [18] Zhu Cheng, Zheng Chaogui, Ma Chunmei et al. On the Holocene sea-level highstand along the Yangtze Delta and Ningshao Plain, East China. Chinese Science Bulletin, 2003, 48(24): 2672-2683.
- [19] 徐海, 洪业汤, 林庆华. 红原泥炭纤维素氧同位素指示的距今 6ka 温度变化. 科学通报, 2002, 47(15): 1181-1186. [Xu Hai, Hong Yetang, Lin Qinghua et al. Temperature variations in the past 6000 years inferred from $\delta^{18}\text{O}$ of peat cellulose from Hongyuan, China. Chinese Science Bulletin, 2002, 4(18): 1578-1584.]

Relationship of Archaeological Sites Distribution and Environment from the Paleolithic Age to the Warring States Time in Hubei Province

ZHU Cheng¹, ZHONG Yishun², ZHENG Chaogui², MA Chunmei¹, LI Lan¹

(1. School of Geographic and Oceanographic Sciences, Nanjing University, Nanjing 210093, China;

2. Department of Geography, Chuzhou College, Chuzhou 239012, China)

Abstract: 1362 archaeological sites from the Paleolithic age to the Warring States time in Hubei Province increase gradually from west to east and from high to low. The number of Paleolithic sites with altitudes of 50-500 m account for 78% of the total, while 71%-95% of the sites from the Neolithic age to the Warring States time are distributed at the areas of 0-200 m. The temporal-spatial distribution of archeological sites in this area is mainly affected by two factors. For one thing, the human beings of every age need to choose the first on the second terrace as living sites which are near to the water source and are easy to withstand flood. Additionally, since downcutting of rivers can form new river valley and lateral erosion and accumulation of river in stable time of tectonic movement can result in gathering of many new terraces. So, the human beings migrated to adapt to the change of terrace location, which led to the number of sites increasing gradually in the lower areas of the central and eastern parts of this province. For other things, the temporal-spatial distribution of archeological sites in this area is affected by the climate condition. The Paleolithic sites are distributed mostly in the Hanjiang River Basin in northeastern Shiyan, southeast of Jingzhou and east of Jinmen, which is because rivers were distributed in higher areas in this period. During Chengbeixi cultural period, the sites are rare in the quondam Paleolithic sites distribution area, but manifold obviously along the Yangtze River near the southwest Yichang contrarily. The pollen record of Dajiuhu Lake indicates that only 23 Chengbeixi cultural sites may be related to more precipitation and flood during the Holocene wet and hot period. Daxi Culture, Qujialing Culture and Shijiahe Culture are corresponding to middle and top of the Dajiuhu pollen Zone IV, during which the climate is in order as a whole and is propitious to agricultural development. In the Qujialing Culture period, 32 of the former 34 Daxi Cultural sites disappeared, while 90 sites increase abruptly in the higher highlands in the north of Xiangfan-Jinmen-Xiaogan, which may respect with enlarging of water areas. Chu Culture period is corresponding to Dajiuhu pollen Zone V, which is warm and dry Holocene phase, but it seems that the climate condition is propitious to agricultural cultivation and the number of archeological sites increases heavily to 593. In addition, there are the least archaeological sites in the lake areas of the southeast Hubei Province because of low-lying topography with altitudes of 1-50 m and severest flood.

Key words: Hubei Province; from the Paleolithic age to the Warring States time; archaeological sites; river geomorphology; pollen; environmental evolution